

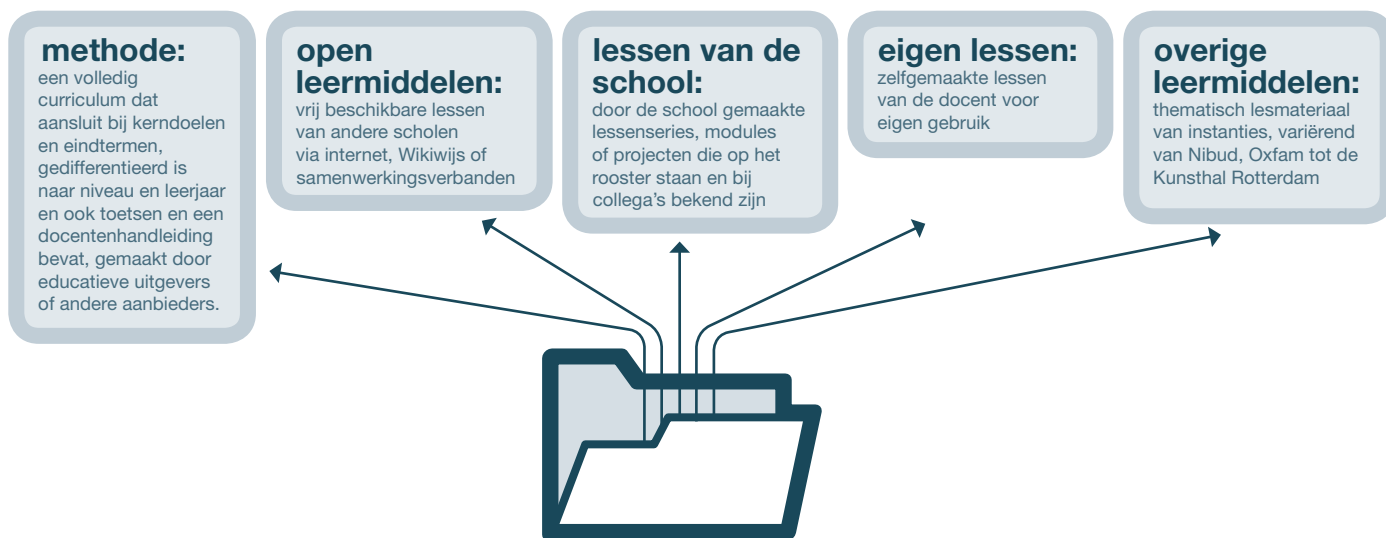
MASSA EN MAATWERK

OP ZOEK NAAR DE OPTIMALE VERHOUDING PER VAK, PER LEERJAAR.

Als docent hebt u de keuze uit verschillende soorten leermiddelen waarmee u onderwijskundig maatwerk kunt leveren. Welke voordelen bieden de soorten leermiddelen u precies? En wat kiest u?

UIT WELKE SOORTEN LEERMIDDELEN KAN IK KIEZEN?

Een docent gebruikt nooit alleen een methode, maar zet ook altijd andere leermiddelen in. Bovendien verschilt het per collega welke onderdelen van een methode wel worden aangeboden en welke niet. Hierdoor kan het onderwijsaanbod van een school zelden gelijk gesteld worden aan de inhoud van de methode. Een school werkt in de praktijk dan ook vaak met een combinatie van de volgende leermiddelen:



COMBINEER EN VARIEER MET LEERMIDDELEN

Onderstaand schema laat enkele mogelijke verhoudingen zien tussen soorten leermiddelen.

A	methode		lessen van de school	eigen lessen	
B	methode		open leermiddelen	lessen van de school	eigen lessen
C	open leermiddelen	lessen van de school		eigen lessen	
D	open leermiddelen	overige leermiddelen	lessen van de school	eigen lessen	

Uw vak, eventueel uitgesplitst naar niveau en/of leerjaar, maakt in een bepaalde verhouding gebruik van verschillende soorten leermiddelen.

Voorbeeld A laat een sectie zien die 80% van de lestijd met een methode werkt, 10% van de lestijd met eigengemaakte lessen van de docent en 10% met lessen van de school. Tot deze laatste categorie behoren bijvoorbeeld een projectweek of de uitvoering van een musicalvoorstelling.

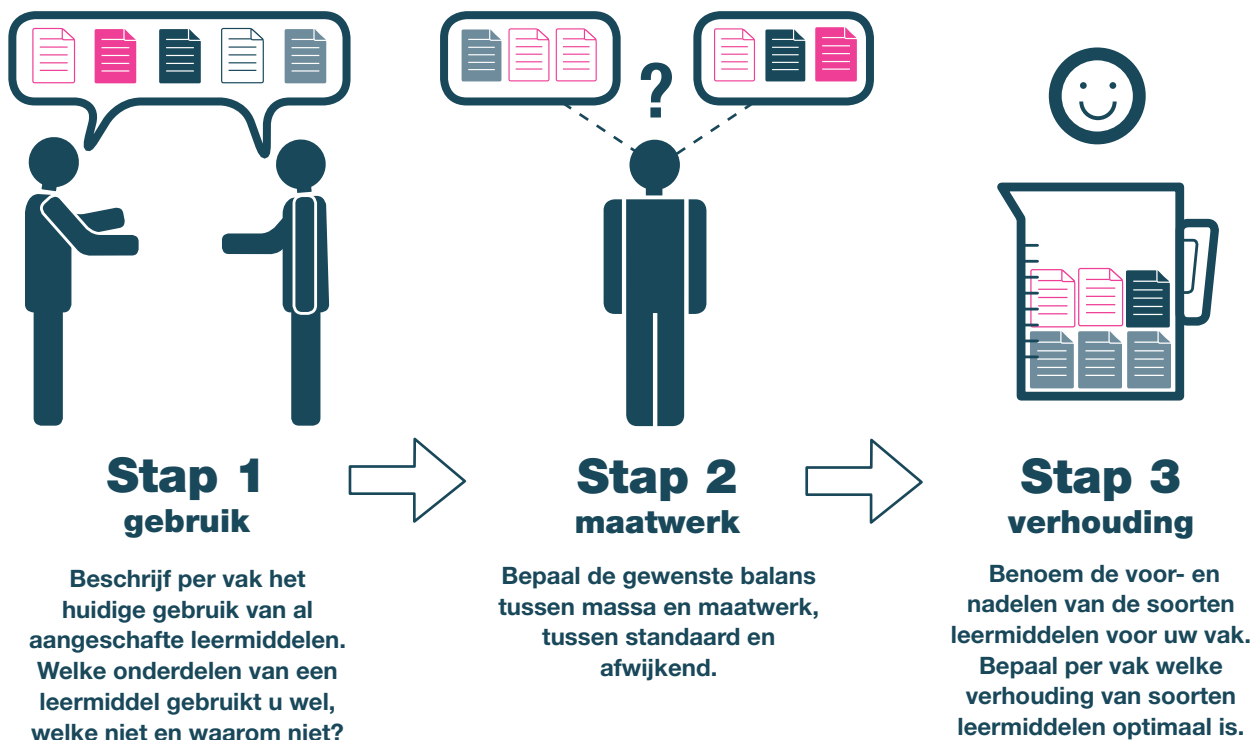
In **voorbeeld B** wordt er ook gebruikgemaakt van open leermiddelen waardoor de onderlinge verhoudingen wijzigen: 50% methode, 10% eigen lessen, 25% lessen van de school en 15% open leermiddelen.

Voorbeeld C laat tot slot een verhouding zien waarin geen methode voorkomt en de overige soorten leermiddelen ieder ongeveer een derde van de lestijd beslaan, terwijl in **voorbeeld D** ook overige leermiddelen een plaats krijgen.

KIES DE VERHOUDING TUSSEN MASSA EN MAATWERK

Kerdoelen en eindtermen beschrijven wat leerlingen moeten kennen en kunnen. Deze leerstof is de *massa* van het onderwijsaanbod: de meeste onderwijstijd is nodig om deze voor alle leerlingen verplichte inhoud over te dragen. Als u de leerstof wil toesnijden op de leerling, de actualiteit of de eigen onderwijskundige aanpak, ontstaat maatwerk. Wat is een optimale verhouding tussen massa en maatwerk, tussen standaard en afwijkend?

Bepaal de gewenste leermiddelverhouding in drie stappen:



KIES DE GROOTSTE VOORDELEN

Door te schuiven in de verhouding tussen soorten leermiddelen, creëren u en uw sectie een eigen optimale verhouding.

De éne sectie kiest bijvoorbeeld voor een methode omdat ze vinden dat de kerndoelen en eindtermen of de canon van het vak daarin sterk vertegenwoordigd is.

Een andere sectie van dezelfde school kiest er voor om vooral zelfgemaakt lesmateriaal in te zetten om zoveel mogelijk aan te sluiten bij de wensen van de leerlingen, de actualiteit en/of de directe omgeving van de school.

Een derde sectie kiest er tot slot voor om overwegend met open leermiddelen te gaan werken om langs deze weg meer variatie in leerstof en werkvormen na te streven of om meer gebruik te maken van de digitale vorm. Net wat u wilt.

MAAR ZOALS ALTIJD: TIJD EN GELD

Los van onderwijskundige motieven spelen ook schooleconomische motieven een rol in de gewenste leermiddelverhouding. Als er weinig ontwikkelcapaciteit is in euro's en uren en u bent tevreden met de methode, ligt voorbeeld A uit het schema het meest voor de hand. Bij een vak waarvoor u geen (geschikte) methode kunt kopen, zijn voorbeeld C en D interessante opties. Dan moet u intern eerst de vraag beantwoorden hoe op tijd en tegen een betaalbare prijs goede lessen verkregen kunnen worden.